

T.C.  
AKDENİZ KAYMAKAMLIĞI



MERSİN ÜÇ OCAK ORTAOKULU

2024-2028  
Stratejik Planı

MERSİN/2024



*"Vatanını en çok seven,  
görevini en iyi yapandır."*

*K. Atatürk*



## İSTİKLAL MARŞI

*Korkma! Sönmez bu şafaklarda yüzen al sancak,  
Sönmeden yurdumun üstünde tüten en son ocak.  
O benim milletimin yıldızıdır, parlayacak;  
O benimdir, o benim milletimindir ancak.*

*Çatma, kurban olayım, çehreni ey nazlı hilal!  
Kahraman ırkıma bir gül; ne bu şiddet, bu celal?  
Sana olmaz dökülen kanlarımız sonra helal...  
Hakkıdır, Hakk'a tapan milletimin istiklal.*

*Ben ezelden beridir hür yaşadım, hür yaşarım,  
Hangi çılgın bana zincir vuracakmış? Şaşarım.  
Kükremiş sel gibiyim, bendimi çiğner, aşarım,  
Yırtarım dağları, enginlere sığmam, taşarım.*

*Garbın afakını sarmışsa çelik zırhlı duvar,  
Benim iman dolu göğsüm gibi serhaddim var.  
Ulusun, korkma! Nasıl böyle bir imanı boğar,  
"Medeniyet" dediğin tek dişi kalmış canavar?*

*Arkadaş! Yurduma alçakları uğratma sakın,  
Siper et gövdeni, dursun bu hayâsızca akın.  
Doğacaktır sana vadettiği günler Hakk'ın,  
Kim bilir, belki yarın belki yarından da yakın.*

*Bastığın yerleri "toprak" diyerek geçme, tanı,  
Düşün altındaki binlerce kefensiz yatanı.  
Sen şehit oğlusun, incitme, yazıktır atanı,  
Verme, dünyaları alsan da bu cennet vatanı.*

*Kim bu cennet vatanın uğruna olmaz ki feda?  
Şüheda fışkıracak, toprağı sıksan şüheda.  
Canı, cananı, bütün varımı alsın da Hüda,  
Etsesin tek vatanımdan beni dünyada cüda.*

*Rubumun senden İlahi, şudur ancak emeli:  
Değmesin mabedimin göğsüne namahrem eli.  
Bu ezanlar, ki şehadetleri dinin temeli,  
Ebedi, yurdumun üstünde benim inlemeli.*

*O zaman vعدile bin secde eder, varsa taşım,  
Her ceribandan, İlahi, boşanıp kanlı yaşım,  
Fışkırır rubümüçerret gibi yerden naaşım,  
O zaman yükselerek arşa değer belki başım.*

*Dalgalar sen de şafaklar gibi ey şanlı hilal!  
Olsun artık dökülen kanlarımın hepsi helal.  
Ebediyen sana yok, ırkıma yok izmihlal.  
Hakkıdır, hür yaşamış bayrağımın hürriyet;  
Hakkıdır, Hakk'a tapan milletimin istiklal.*

Mehmet Akif Ersoy

<b>İli:</b> ..... <b>MERSİN</b> ..... .....		<b>İlçesi:</b> .....AKDENİZ..... .....	
<b>Adres:</b>	ÜçOcakMahallesi 137. Cadde No 7/B AKDENİZ / MERSİN EskiOtogarAltıGüneyi	<b>CoğrafiKonum(link)</b>	<a href="https://www.google.com.tr/maps/place/Mersin+%C3%9C%C3%A7+Ocak+Ortaokulu/@36.8098607,34.6411323,17z/data=!3m1!4b1!4m6!3m5!1s0x1527f23a390a3c8d:0xaf34e9c59dae6e6e8m2!3d36.8098564!4d34.6437072!16s%2Fg%2F1tcwz878?entry=ttu">https://www.google.com.tr/maps/place/Mersin+%C3%9C%C3%A7+Ocak+Ortaokulu/@36.8098607,34.6411323,17z/data=!3m1!4b1!4m6!3m5!1s0x1527f23a390a3c8d:0xaf34e9c59dae6e6e8m2!3d36.8098564!4d34.6437072!16s%2Fg%2F1tcwz878?entry=ttu</a>
<b>Telefon Numarası:</b>	0324 231 3688	<b>FaksNumarası:</b>	0324 231 3688
<b>e-Posta Adresi:</b>	ucocakmersin@gmail.com	<b>Web adresi:</b>	<a href="http://3ocak.meb.k12.tr">http://3ocak.meb.k12.tr</a>
<b>Kurum Kodu:</b>	713617	<b>ÖğretimŞekli:</b>	TekliEğitim..... (Tam Gün)

## SUNUŞ

Bilindiđi gibi 5018 sayılı Kamu Mali Yönetimi ve Kontrol Kanunu, "MEB Eğitimde Stratejik Planlama Yönergesi" ve 2022/21 sayılı Genelge doğrultusunda 2024-2028 dönemini kapsayan stratejik planlama çalışmaları tüm okul/kurumlarda yapılması öngörülmüştür.

Stratejik plan; hızla deđişen 21. Yüzyıl'da, kurumların önlerini iyi görebilmeleri, kaynaklarını etkili ve verimli kullanabilmeleri için önemli bir araçtır. Eğitim yöneticilerinin bu süreçte deđişim olgusunu doğru algılamaları gerekmektedir. Bilimsel düşünceye sahip olanlar; bugünden hareket ederek geleceđi anlamaya, geleceđin şartlarını oluşturmaya ve uygulayıcılara sunmaya çalışırlardır. Stratejik planlama bir kültür, bir planlama, bir yönetim ve bir bütçeleme felsefesidir. Bu anlayışın okul yöneticileri olarak benimsenmesi ve eyleme dönüştürülmesi eğitim-öğretim hizmetinin bugünü ve geleceđi için büyük önem arz etmektedir. Sorunların çözümünde öncelikle çok ayrıntılı ve bilinçli bir planlama ile ince stratejiler yatmaktadır. Kendi haline bırakılmış bir ortamda, plânlı okul gelişiminin bakış açısı, yapıları, ilkeleri, deđerleri, yöntemleri, amaçları, hedefleri, vizyonları ve araçları bilinmeden gelişmek mümkün deđildir.

Okul gelişimi; bilinçli, programlı, planlı, amaçlı karar ve uygulamalara bađlıdır. Okulumuzda da eğitim ve öğretim başta olmak üzere insan kaynakları ve kurumsallaşma, sosyal faaliyetler, alt yapı, toplumla ilişkiler ve kurumlar arası ilişkileri kapsayan 2019-2023 dönemi stratejik planı hazırlanmış ve başarıyla uygulamıştır. Bu anlayış içerisinde deđişen çevresel şartlar göz önünde bulundurularak katılımcı yöntemlerle hazırlanan ve 2024-2028 yıllarını kapsayacak olan "Stratejik Plan"ımızı yürürlüğe koymuş bulunmaktayız. Müdüründen, en alt kademedeki çalışanına kadar tüm personelimizle, planda yer alan amaç ve hedefleri uygulamak suretiyle, her alanda başarıya sahip ve kurumsal kapasitesini artırmış bir okul olma vizyonunu sürekli kılmak gayretinde olacağız. Bu vesile ile planlama çalışmalarında emeđi geçenlere teşekkürü bir borç biliyor; plan hazırlama sürecinde olduđu gibi, uygulama sürecinde de aynı başarıyı sağlayabileceđimize inanıyorum. Saygılarımla...

**Hüseyin TÜKENMEZ**  
**Okul Müdürü**

## Giriş



Çocuklarımızın ve bizlerin yarınlarını aydınlatmanın yolu eğitimden geçiyor. Büyük Atatürk'ün hedef gösterdiği çağdaş uygarlıklar seviyesine çıkmak; yine O'nun Cumhuriyeti emanet ettiği gençleri, teknolojinin bütün nimetlerinden yararlandırarak, onların ilgi ve istidatlarına göre gelişmelerine olanak sağlayarak gerçekleştirilecektir. İstikbale; değişim rüzgarları karşısında direnenlerin değil, ona yelken açanların ve durmadan çalışanların sahip olacakları gerçeği unutulmamalıdır. Eğitimde en öncelikli ve en önemli paydaşlarımız olan değerli öğrencilerimizi; Atatürk ilke ve inkılaplarına bağlı; Türk Milletinin milli, ahlaki, insani, manevi ve kültürel değerlerini benimseyen, koruyan ve geliştiren; ailesini, vatanını, milletini seven ve daima yüceltmeye çalışan; Anayasadaki temel ilkelere dayanan demokratik, laik ve sosyal bir hukuk Devleti olan Türkiye Cumhuriyetine karşı görev sorumluluklarını bilen ve bunları davranış haline getirmiş; beden, zihin, ahlak, ruh ve duygu bakımından sağlıklı, özgür ve bilimsel düşünme gücüne sahip insan haklarına saygılı, topluma karşı sorumluluk duyan; yapıcı, yaratıcı ve verimli kişiler olarak yetiştirmektir. "Stratejik Planlama Projesi" şüphesiz ki, kendimizi daha yakından tanımamıza ve çok önemsedığımız bu hedeflerimize ulaşmada bizlere yardım ederken, farklı bakış açıları da sunacaktır. Gösterdikleri istek, inanç,, kararlılık ve sorumluluktan dolayı ekip arkadaşlarıma teşekkür ediyorum.

**Hüseyin TÜKENMEZ**

**Okul Müdürü**

## İÇİNDEKİLER

### 1. GİRİŞ VE STRATEJİK PLANIN HAZIRLIK SÜRECİ

- 1.1. Strateji Geliştirme Kurulu ve Stratejik Plan Ekibi
- 1.2. Planlama Süreci

### 2. DURUM ANALİZİ

- 2.1. Kurumsal Tarihçe
- 2.2. Uygulanmakta Olan Planın Değerlendirilmesi
- 2.3. Mevzuat Analizi
- 2.4. Üst Politika Belgelerinin Analizi
- 2.5. Faaliyet Alanları ile Ürün ve Hizmetlerin Belirlenmesi
- 2.6. Paydaş Analizi
- 2.7. Kuruluş İçi Analiz
  - 2.7.1. Teşkilat Yapısı
  - 2.7.2. İnsan Kaynakları
  - 2.7.3. Teknolojik Düzey
  - 2.7.4. Mali Kaynaklar
  - 2.7.5. İstatistik Veriler

- 2.8. Güçlü ve Zayıf Yönleri ile Fırsatlar ve Tehditler (GZFT) Analizi

- 2.9. Tespit ve İhtiyaçların Belirlenmesi

### 3. GELECEĞE BAKIŞ

- 3.1. Misyon, Vizyon ve Temel Değerler
- 3.2. Misyon
- 3.3. Vizyon
- 3.4. Temel Değerler

### 4. AMAÇ, HEDEF, STRATEJİLERİN BELİRLENMESİ

- 4.1. Amaç, hedef, gösterge ve stratejiler
- 4.2. Maliyetlendirme

### 5. İZLEME VE DEĞERLENDİRME

### 6. Tablo/Şekil/Grafikler/Ekler

## Tablolar ve Şekiller

1. Tablo 1: Stratejik Planlama Kurulu üyeleri
2. Tablo 2: Stratejik Planlama Ekibi Üyeleri
3. Tablo 3: MERSİN ÜÇ OCAK Ortaokulu Çalışanlarının Eğitim Düzeyi ve Cinsiyetine Göre Dağılım
4. Şekil 1: MERSİN ÜÇ OCAK Ortaokulu Teşkilat Şeması

## Kısaltmalar

<b>MEB</b>	Milli Eğitim Bakanlığı
<b>MEM</b>	Milli Eğitim Müdürlüğü
<b>AR-GE</b>	Araştırma ve Geliştirme
<b>SP</b>	Stratejik planlama
<b>SA</b>	Stratejik amaç
<b>SH</b>	Stratejik hedef
<b>PH</b>	Performans hedefi
<b>PG</b>	Performans göstergeleri
<b>AB</b>	Avrupa Birliği
<b>GZFT</b>	Güçlü, zayıf, Fırsat, Tehdit
<b>İLSİS</b>	İl ve İlçe MEM Yönetim Bilgi Sistemi
<b>BTS</b>	Bilgi Teknoloji Sınıfı
<b>HEM</b>	Halk Eğitim Merkezi
<b>TEŞ</b>	Temel Eğitim Şubesi
<b>OŞ</b>	Orta Öğretim Şubesi
<b>MTEŞ</b>	Mesleki ve teknik Eğitim Şubesi
<b>ÖERHŞ</b>	Özel Eğitim ve Rehberlik Şubesi
<b>HBÖŞ</b>	Hayat Boyu Öğrenme Şubesi

## TANIMLAR

**Eylem Planı:** İdarenin stratejik planının uygulanmasına yönelik faaliyetleri, bu faaliyetlerden sorumlu ve ilgili birimler ile bu faaliyetlerin başlangıç ve bitiş tarihlerini içeren plandır.

**Faaliyet:** Belirli bir amaca ve hedefe yönelen, başlı başına bir bütünlük oluşturan, yönetilebilir ve maliyetlendirilebilir üretim veyahizmetlerdir.

**Hazırlık Programı:** Stratejik plan hazırlık sürecinin aşamalarını, bu aşamalarda gerçekleştirilecek faaliyetleri, bu aşama ve faaliyetlerin tamamlanacağı tarihleri gösteren zaman çizelgesini, bu faaliyetlerden sorumlu birim ve kişiler ile stratejik planlama ekibi üyelerinin isimlerini içeren ve stratejik planlama ekibi tarafından oluşturulan programdır.

**Vizyon:** Vizyon idarenin geleceğini sembolize eden genel amacdır. Vizyon bildirimini, stratejik planın kapsadığı zaman diliminin de ötesinde, uzun vadede idarenin gerçekleştirmek istediklerini ve ulaşmak istediği yeri yansıtacak bir şekilde belirlenir.

**Misyon** Misyon bir idarenin var oluş sebebidir. İdarenin ne yaptığını, nasıl yaptığını ve kimin için yaptığını açıkça ifade eder. Stratejik plana temel teşkil eden misyon bildirimini, idarenin sunduğu tüm hizmetler ile gerçekleştirdiği tüm faaliyetleri kapsayan bir şemsiye kavramdır.



**Temel Değerler:** Temel değerler, karar alıcıların idareyi yönetirken bağlı kalacakları inançları ve çalışma felsefesini yansıtır.

**Hedef Kartı:** Amaç ve hedef ifadeleri ile performans göstergelerini, gösterge değerlerini, göstergelerin hedefe etkisini, sorumlu ve işbirliği yapılacak birimleri, riskleri, stratejileri, maliyetleri, tespitler ve ihtiyaçları içeren karttır.

**Performans Göstergesi:** Stratejik planda hedeflerin ölçülebilirliğini miktar ve zaman boyutuyla ifade eden araçlardır.

**Stratejiler:** Stratejiler, idarenin hedeflerine nasıl ulaşılacağını gösteren kararlar bütünüdür. İyi belirlenmiş stratejiler olmaksızın hedefleri etkili bir biçimde uygulamaya geçirmek mümkün değildir.

**Stratejik Plan Değerlendirme Raporu:** İzleme tabloları ile değerlendirme sorularının cevaplarını içeren ve her yıl Şubat ayının sonuna kadar hazırlanan rapordur.

**Stratejik Plan Genelgesi:** Stratejik plan hazırlık çalışmalarını başlatan, Strateji Geliştirme Kurulu üyelerinin isimlerini içeren ve bakanlıklar ile bakanlıklara bağlı, ilgili ve ilişkili kuruluşlarda Bakan, diğer kamu idareleri ve mahalli idarelerde üst yönetici tarafından yayımlanan genelgedir.

## 1. GİRİŞ VE STRATEJİK PLANIN HAZIRLIK SÜRECİ

### 1.1. Strateji Geliştirme Kurulu ve Stratejik Plan Ekibi

MERSİN ÜÇ OCAK ORTAOKULU STRATEJİ GELİŞTİRME KURULU			
No	Adı Soyadı	Görevi	
1	Hüseyin TÜKENMEZ	Okul Müdürü	Komisyon Başkanı
2	Onur ÖZEN	Müdür Yardımcısı	Komisyon Üyesi
3	Hasan KARABULUT	Öğretmen	Komisyon Üyesi
4	Osman AVCI	Okul Aile Birliği Başkanı	Komisyon Üyesi
5	Özgür ÖZEL	Yönetim kurulu üyesi	Komisyon Üyesi

Stratejik plan hazırlık çalışmalarının başladığı, İl Milli Eğitim Müdürlüğü tarafından 2022/21 sayılı Genelge ile duyurulmuştur. Okulumuzun 2024–2024 Stratejik Planı, literatür taraması, durum analizi raporu, iç ve dış paydaşların görüşleri doğrultusunda hazırlanmıştır. Bu kapsamda kurul ve ekip oluşturulmuştur.

**Okul Strateji Geliştirme Kurulu:** Okul müdürünün başkanlığında, bir okul müdür yardımcısı, bir öğretmen ve okul/aile birliği başkanı ile bir yönetim kurulu üyesi olmak üzere 5 kişiden oluşan üst kurul kurulur.

Tablo 1: Stratejik Planlama Kurulu üyeleri

Tablo 2: Stratejik Planlama Ekibi Üyeleri

**Okul Stratejik Planlama Ekibi:** Okul müdürü tarafından görevlendirilen ve üst kurul üyesi olmayan müdür yardımcısı başkanlığında, okul/kurumun büyüklüğü ve şartları doğrultusunda öğretmenler ve gönüllü velilerden oluşur.

## 1.2. Planlama Süreci:

2024-2028 dönemi Stratejik planlama sürecinin belirli bir zaman dilimi içerisinde tamamlanması ve kaynakların etkin kullanımı amacıyla, ekibimiz tarafından Milli Eğitim Müdürlüğü Ar-Ge biriminin koordinasyonu doğrultusunda çalışmalar başlatılmıştır.

Stratejik planlama hazırlık süreci katılımçılık ilkesi çerçevesinde kararlar üst kurulla yapılan toplantılarla alınmıştır. Toplantılara üst kurulun yanında öğretmen ve personellerin katılımıyla gerçekleştirilmiştir.

## 2. DURUM ANALİZİ

Durum analizi bölümünde okulumuzun mevcut durumu ortaya konularak neredeyiz sorusuna yanıt bulunmaya çalışılmıştır.

Bu kapsamda okulumuzun kısa tanıtımı, okul künyesi ve temel istatistikleri, paydaş analizi ve görüşleri ile okulumuzun Güçlü Zayıf Fırsat ve Tehditlerinin (GZFT) ele alındığı analize yer verilmiştir.

MERSİN ÜÇ OCAK ORTAOKULU STRATEJİ PLANLAMA KURULU			
No	Adı Soyadı	Görevi	
1	Onur ÖZEN	Müdür Yardımcısı	Komisyon Başkanı
2	Filiz AKYOL	Öğretmen	Komisyon Üyesi
3	Evrin ÖZENDAŞ	Öğretmen	Komisyon Üyesi
4	Hürü BULUT	Öğretmen	Komisyon Üyesi
5	Mehmet GÖKALP	Gönüllü Veli	Komisyon Üyesi

### 2.1. Kurumsal Tarihçe

Okulumuz 2011-2012 Eğitim öğretim yılının 2. dönemi içerisinde yeni binasına taşınarak 8000 metrekare alanıyla Mersin'in en büyük ilköğretim okulu olarak çağdaş ilkeler doğrultusunda geleceğin bireylerini yetiştirmek gayesiyle hizmet vermeye başlamıştır.

Okulumuz, 8 yıllık ilköğretim kanununun çıkmasıyla 01 Temmuz 1998 tarihinde, Mersin Ortaokulu ile Üç Ocak İlkokulu'nun birleştirilmesiyle kurulmuştur. Okulumuzun adı, Mersin Ortaokulu'nun Mersin'i ile Üç Ocak İlkokulu'nun ismini alarak Mersin Üç Ocak İlköğretim Okulu olmuştur.

Okulumuz eski yerinde iken 4 ayrı binadan oluşmaktadır. Birinci bina, eski Mersin Ortaokulu binası olup Mağazalar Polis Karakolu karşısındadır. 1905 yılında Kapusen rahipleri tarafından kilise lojmanları olarak taştan yapılmıştır. 1922 yılında Mersin'in Fransız işgalinden kurtulmasıyla kilise tarafından okul olmak kaydı ile hazineye bağışlanmıştır. Bina 1923 yılında Cumhuriyet İlkokulu olarak kullanılmış, 1928 yılında şimdiki Borsa Sarayı'nın yerindeki eski binaya taşınmasıyla Mersin Ortaokulu olarak kullanıma açılmıştır. 1945 yılında Mersin Lisesi'nin (şimdiki Tefik Sırrı Gür Lisesi) açılmasıyla taşınmıştır. 1945-1966 yılları arasında Sanat Enstitüsü olarak hizmet vermiş, 1966 yılında Endüstri Meslek Lisesi'nin yeni binasına taşınması ile ikinci kez Mersin Ortaokulu adıyla kullanıma açılmıştır. 1998 yılından itibaren Mersin Üç Ocak İlköğretim Okulu olarak hizmet vermeye devam etmiştir.

İkinci bina ise ana binanın hemen yanında olup aynı tarihlerde yapılmıştır.

Üçüncü bina ise eski 5 Ocak İlkokulu'dur. Bu bina Kapusen rahipleri tarafından yapılmıştır. 1923 yılında Resmi Kız Okulu, 1934 yılında Fransız Konsolosluğu, 1941 yılında Çocuk Esirgeme Kurumu, 1944 yılında ise Yuva İlkokulu olarak kullanılmış ve 1945 yılında 5 Ocak İlkokulu adını almıştır. 1974 yılında ise Mersin'in kurtuluşunun 3 Ocak olması nedeniyle okulun adı 3 Ocak İlkokulu olarak değiştirilmiştir.

Dördüncü binası ise 1955 yılında Kızılay ve Yardım Sevenler dernekleri tarafından taş bina olarak yapılmıştır. Uzun süre Orman Bölge Müdürlüğü olarak kullanılmış olup, daha sonra Zirai Donatım Kurumu ve Veteriner Müdürlüğü olarak hizmet vermiştir. 1972 yılında Mersin Ortaokulu'na kiralanmış olup, 1998 yılına kadar Mersin Ortaokulu ek binası olarak kullanılmıştır.

Okulumuz şu anda tek bina olarak eski otogar yanındaki 40 derslikli binasında eğitim öğretime devam etmektedir.

## 2.2. Uygulanmakta Olan Stratejik Planın Değerlendirilmesi

Uygulanmakta olan 2019-2023 stratejik planı başarıyla uygulanmış bundan sonra uygulanacak 2024-2028 stratejik plana zemin oluşturmuştur.

## 2.3. Yasal Yükümlülükler ve Mevzuat Analizi

<i>Yasal Yükümlülük (Görevler)</i>	<i>Dayanak (Kanun, Yönetmelik, Genelge adı ve no'su)</i>
Her Türk çocuğuna iyi bir vatandaş olmak için gerekli temel bilgi, beceri, davranış ve alışkanlıkları kazandırmak; onu milli ahlak anlayışına uygun olarak yetiştirmek.	* 1739 sayılı kanunun 23. maddesi * 222 sayılı kanunun 1. maddesi, * İlköğretim Kurumları Yönetmeliğinin 5. maddesi
Her Türk çocuğunu ilgi, istidat ve kabiliyetleri yönünden yetiştirerek hayata ve üst öğrenime hazırlamak.	* 1739 sayılı kanunun 23. maddesi.
Öğrencilere, Atatürk ilke ve inkılaplarını benimsetme; Türkiye Cumhuriyeti Anayasası'na ve demokrasinin ilkelerine, insan hakları, çocuk hakları ve uluslararası sözleşmelere uygun olarak haklarını kullanma, başkalarının haklarına saygı duyma, görevini yapma ve sorumluluk yüklenebilen birey olma bilincini kazandırmak.	* İlköğretim Kurumları Yönetmeliğinin 5. maddesi

## 2.4. Üst Politika Belgeleri Analizi

Üst Politika Belgeleri	
12.Kalkınma Planı	Cumhurbaşkanlığı Programı
Orta Vadeli Program	Cumhurbaşkanlığı Yıllık Programı
Millî Eğitim Bakanlığı Stratejik Planı	Mersin İl Millî Eğitim Müdürlüğü Stratejik Planı
Akdeniz İlçe Millî Eğitim Müdürlüğü Stratejik Planı	Akdeniz İlçe Milli Eğitim Müdürlüğü Stratejik Planı

## 2.5. Faaliyet Alanları ile Ürün/Hizmetlerin Belirlenmesi

Faaliyet Alanı	Ürün/Hizmetler
Eğitim-Öğretim Hizmetleri	<ol style="list-style-type: none"><li>1. Eğitim-öğretim işlemleri</li><li>2. Ders Dışı Faaliyet işlemleri</li><li>3. Özel Eğitim Hizmetleri</li><li>4. Kurum Teknolojik Altyapı Hizmetleri</li><li>5. Anıye Kutlama Programlarının Yürütülmesi</li><li>6. Sosyal, Kültürel, Sportif Etkinlikler</li><li>7. Öğrenci işleri (kayıt, nakil, ders programları vb.)</li><li>8. Zümre Toplantılarının Planlanması ve Yürütülmesi</li><li>9. Mezunlar</li></ol>
Stratejik Planlama, Araştırma-Geliştirme	<ol style="list-style-type: none"><li>1. Stratejik Planlama işlemleri</li><li>2. İhtiyaç Analizleri</li><li>3. Eğitim ilişkilerinin Verilerinin Kayıtlanması</li><li>4. Araştırma-Geliştirme Çalışmaları</li><li>5. Projeler Koordinasyonu</li></ol>
İnsan Kaynaklarının Gelişimi	<ol style="list-style-type: none"><li>1. Personel Özlük işlemleri</li><li>2. Norm Kadro işlemleri</li><li>3. Hizmetçi Eğitim Faaliyetleri</li></ol>
Fizik ve Mali Destek	<ol style="list-style-type: none"><li>1. Okul Güvenliğinin Sağlanması</li><li>2. Ders Kitaplarının Dağıtımı</li><li>3. Taşınır Mal İşlemleri</li><li>4. Taşınmaz Eğitim İşlemleri</li><li>5. Temizlik, Güvenlik, Isıtma, Aydınlatma Hizmetleri</li><li>6. Evrak Kabul, Yönlendirme ve Dağıtım İşlemleri</li><li>7. Arşiv Hizmetleri</li><li>8. Sivil Savunma İşlemleri</li></ol>
Denetim ve Rehberlik	<ol style="list-style-type: none"><li>1. Okul/Kurumların Teftiş ve Denetimi</li><li>2. Öğretmenlere Rehberlik ve İş Başında Yetiştirme Hizmetleri</li><li>3. Ön inceleme, İnceleme ve Soruşturma Hizmetleri</li></ol>
Halk İlişkileri	<ol style="list-style-type: none"><li>1. Bilgi Edinme Başvurularının Cevaplanması</li><li>2. Protokol İşlemleri</li><li>3. Basın, Halk ve Ziyaretçilerle İlişkiler</li><li>4. Okul-Aile İşbirliği</li></ol>
Rehberlik Faaliyetleri	<ol style="list-style-type: none"><li>1. Öğrencilere rehberlik hizmetinin sunulması</li><li>2. Velilere yönelik rehberlik çalışmalarının yapılması</li><li>3. Rehberlik faaliyetlerinin yürütülmesi</li></ol>

## 2.6. Paydaş Analizi

Stratejik planlama ve kalite yönetiminin temel unsurlarından birisi katılımcılıktır. Stratejik planın sahiplenilmesi ve uygulamanın etkinliğini artırmak amacıyla il müdürlüğümüzün etkileşim içinde olduğu paydaşların görüşleri dikkate

PaydaşAdı	İçPaydaş	DışPaydaş
AKDENİZ Kaymakamlığı		√
İlçeMilliEğitimMüdürlüğüİdarevePersonelleri		√
Öğretmenler	√	
Öğrenciler	√	
Veliler		√
OkulMüdürlükleri	√	
RAM		√
AkdenizBelediyesi		√
GençlikHizmetleriveSporİlçeMüdürlüğü		√
İlçeSağlıkMüdürlüğü		√
AileveSosyalPolitikalarıİlçeMüdürlüğü		√
MahalleMuhtarlığı		√
ÖzelEğitimveRehabilitasyonMerkezleri		√
Hayırseverler		√
Eğitimsendikaları		√
Medya		√
İlçeEmniyetMüdürlüğü		√
İlçeMüftülüğü		√

alınmıştır. Paydaşlar, idarenin ürün ve hizmetleriyle ilgili olan, idareden doğrudan veya dolaylı, olumlu ya da olumsuz yönde etkilenen veya idareyi etkileyen kişi, grup veya kurumlardır. Paydaşların Tespiti

### 1- Paydaşların Önceliklendirilmesi

Paydaşların önceliklendirilmesinde paydaşların etki ve önem derecesi dikkate alınarak tespit edilmiştir. Paydaşların önceliklendirilmesi, etki ve önemlerinin tespit edilmesinde Paydaş Etki/Önem Matrisi tablosundan yararlanılmıştır.

PaydaşAdı	İçPaydaş	DışPaydaş	ÖnemDerecesi	EtkiDerecesi	Önceliği
AKDENİZ Kaymakamlığı		√	5	5	5
İlçeMilliEğitimMüdürlüğüİdarevePersonelleri		√	5	5	5
Öğretmenler	√		5	5	5
Öğrenciler	√		5	5	5
Veliler		√	5	5	5
OkulMüdürlükleri	√		5	5	5
RAM		√	3	5	5
AkdenizBelediyesi		√	4	4	4
GençlikHizmetleriveSporİlçeMüdürlüğü		√	3	3	3
AkdenizİlçeSağlıkMüdürlüğü		√	3	3	3
AileveSosyalHizmetlerİlçeMüdürlüğü		√	3	3	3
MahalleMuhtarlığı		√	4	4	4
ÖzelEğitimveRehabilitasyonMerkezleri		√	3	3	3
Hayırseverler		√	4	4	4
Eğitimsendikaları		√	3	3	3
Medya		√	2	2	2
İlçeEmniyetMüdürlüğü		√	4	4	4
İlçeMüftülüğü		√	4	4	4

ÖnemDerecesi: 1, 2, 3 gözet; 4,5 birlikteçalış  
EtkiDerecesi: 1, 2, 3 İzle; 4, 5 bilgilendir

## 2- Paydaş görüş ve önerilerinin alınması ve değerlendirilmesi

Mersin Üç Ocak Ortaokulu olarak öğrenci, öğretmen ve personellere “ Durum Tespit Çalışması “ anketlerini göndererek ilgili paydaşlarımızın Durum Tespit Çalışmasında yer almaları istenmiştir. Böylece Mersin Üç OcakOrtaokulunun durum tespitinde bütün bađlı birimlerin ortak katılımı doğrultusunda paydaşlarımızın görüş ve beklentileri yapılan anketlerle tespit edilmiştir. Paydaş anketi okul çalışanları ve öğrencilere uygulanmıştır. Ankete145 kişi katılmıştır.

3.1. Paydaşların Müdürlük Faaliyetlerinden Memnuniyet Düzeyi:

3.2. Öncelik Verilmesi Gereklil Görülen Faaliyet Alanları:

- 1.Okulun bütçesinin az olması
- 2.Velilerin okul ile iletişiminin az olması
- 3.Velilerin yapılan toplantılara katılımının azlığı
- 4.Öğrencilerin,eđitim-öđretim ile ilgili ihtiyaçlarını karşılayabilecekleri alanlara uzak olması
- 5.Sosyal-kültürel faaliyet imkanlarının az olması

3.3. Memnun Olunan Faaliyet Alanları:

- 1.Genç ve istekli öđretim kadrosunun olması
- 2.Kurum içi iletişim kanallarının açık olması
- 3.Sınıf mevcutlarının uygun olması
- 4.Kendini geliştiren, gelişime açık ve teknolojiyi kullanan öđretmenin olması
- 5.Kurum kültürünün oluşturulmuş olması

Okul/Kurum içi	Analiz İçerik Tablosu
Öğrenci sayıları	<p>5. Sınıflarda 40 erkek , 49 kız öğrenci toplam 89. Bu öğrencilerden 5'i özel eğitim öğrencisidir.</p> <p>6. Sınıflarda 51 erkek , 50 kız öğrenci toplam 101. Bu öğrencilerden 6'i özel eğitim öğrencisidir.</p> <p>7. Sınıflarda 75 erkek , 55 kız öğrenci toplam 130. Bu öğrencilerden 5'i özel eğitim öğrencisidir.</p> <p>8. Sınıflarda 76 erkek , 71 kız öğrenci toplam 147. Bu öğrencilerden 4'i özel eğitim öğrencisidir.</p> <p>242 erkek , 225 kız toplam 467 öğrenci.</p>
Akademik başarı verileri	e-Okul kayıtları kullanılarak erişim sağlanabilir.
Sosyal-kültürel-bilimsel ve sportif başarı verileri	Belirtilen alanlardayarışmaödülleri yadalisansları olan öğrencileredair sayısal verileri kapsamalldır.
Öğrenme stilleri envanteri	Okul rehberlik servisi tarafından uygulanmaktadır.
Devam-devamsızlık verileri	e-Okul kayıtları kullanılarak erişim sağlanabilir. Aynı zamanda okul rehberlik servisi tarafından devamsızlık nedenleri anketi uygulanarak detaylı bir analiz gerçekleştirilmesi önerilmektedir.
Okuldisiplinini etkileyen faktörler anketi	Okul rehberlik servisi tarafından uygulanmaktadır.
İnsan kaynakları verileri	İdareci, öğretmen ve destek personeline dair sayısal veriler, lisans ya da yüksek lisans programlarından mezuniyet durumlarını da kapsamalldır.
Öğretmenlerin hizmet içi eğitime katılma oranları	MEBBİS verileri kullanılarak erişim sağlanabilir.
Öğrenme ortamı verileri	Okulun fiziki yapısına (ana ve ek binalar, kapalı spor salonu vb.) ve öğrenme ortamlarına (sınıf sayısı, laboratuvar ve kütüphane vb.) dair verileri içermelidir.
Okul/kurum ortamı nideğerlendirme	Okul rehberlik servisi tarafından uygulanmaktadır.

## 2.6. Okul/ Kurum İçi Analiz

### 2.7.1. Kurum İçi Analiz

#### 2.7.2. İnsan Kaynakları

Okullarda insan kaynaklarını, organizasyonel amaçlar doğrultusunda en verimli şekilde kullanmak; insan kaynağının iç ve dış gelişmelere uygun olarak etkin bir şekilde planlanmasını, geliştirilmesini ve değerlendirilmesini sağlamak kurumun verimliliği açısından büyük önem taşımaktadır.

Tablo 3: MERSİN ÜÇ OCAK Ortaokulu Çalışanlarının Eğitim Düzeyi ve Cinsiyetine Göre Dağılım

	DOKTORA			YÜKSEK LİSANS			LİSANS			ORTAOKUL VE ALTI			TOPLAM
	E	K	T	E	K	T	E	K	T	E	K	T	
Okul Müdürü							1						1
Müdür yardımcıları				1			1						2
Branş Öğretmenleri	1			1	2		10	23					37
Rehber Öğretmen								2					2
İdari Personeller													
Yardımcı Personeller										1			1
Güvenlik Görevlisi													
<b>TOPLAM</b>													43

#### İdari Personelin Hizmet Süresine İlişkin Bilgiler

Hizmet Süreleri	2024 .... Yılı itibarıyla	
	Kişi Sayısı	%
1-4Yıl	-	0
5-6Yıl	-	0
7-10Yıl	-	0
10.....Üzeri	3	100

Tablo. Öğretmenlerin Hizmet Süreleri (Yılı itibarıyla)

Hizmet Süreleri	Branşı	Kadın	Erkek	Hizmet Yılı	Toplam
1-3Yıl	x	0	0		0
4-6Yıl	x	3	0		3
7-10Yıl	x	3	1		4

<b>11-15Yıl</b>	x	2	3	5
<b>16-20</b>	x	5	3	8
<b>20ve üzeri</b>	x	12	10	22

### Yönetici ve Öğretmenlerin Katıldığı Hizmetçi Eğitim Programları

Adı Soyadı	Branşı	Katıldığı Hizmet İçi Eğitim Sayısı
AHMET EMRE SEVİM	BİLİŞİM TEKNOLOJİLERİ	20
AYŞE ARSLAN	TEKNOLOJİ TASARIM	95
AYŞEN KARATAĞ	REHBERLİK	43
AYTÜL AKBAŞ	TÜRKÇE	32
AYTÜL ERENDOR	TEKNOLOJİ TASARIM	46
BERRİN ÇOLAK	FEN BİLİMLERİ	51
CEMİLE KÖSEOĞLU GÖL	MATEMATİK	24
CENGİZ AL	BEDEN	24
ÇİĞDEM CANBOLAT	İNGİLİZCE	29
EBRU GÜRGEN TANACI	FEN BİLİMLERİ	17
EMİNE AYDEMİR	İNGİLİZCE	48
EMİNE ÖZCÖMERT	MATEMATİK	32
ESİN İÇTÜZER	GÖRSEL SANATLAR	49
ESRA ATICIOĞLU ÖZGÜR	SOSYAL BİLGİLER	17
EVİRİM ÖZENDAŞ	İNGİLİZCE	45
FERDUS ATEŞ	TÜRKÇE	19
FİLİZ AKYOL	TÜRKÇE	21
GİZEM AYTUĞ ERİŞ	İNGİLİZCE	76
GÜLSÜM DÜNDAR	REHBERLİK	35
HASAN KARABULUT	ÖZEL EĞİTİM	29
HÜRÜ BULUT	SOSYAL BİLGİLER	75
HÜSEYİN TÜKENMEZ	FEN BİLİMLERİ	256
MEHMET BOZ	İNGİLİZCE	35
MEHMET ALİ PINAR	FEN BİLİMLERİ	34
MELEK KAYA	MATEMATİK	38
MUSTAFA ÇAĞLAR	TÜRKÇE	12



MUSTAFA DURMAZ	TÜRKÇE	28
MUSTAFA KARATAŞ	BEDEN EĞİTİMİ	28
NESLİHAN BOZOĞLAN	BEDEN EĞİTİMİ	28
NESLİHAN GÜNAY	İNGİLİZCE	32
ONUR ÖZEN	SOSYAL BİLGİLER	41
OSMAN ALTUN	MATEMATİK	20
ÖMER SANCAR	MATEMATİK	14
SELMA GEMCİ	DİN KÜLTÜRÜ ve AHLAK BİLGİSİ	32
SİBEL DEMİR	ÖZEL EĞİTİM	21
SİBEL ÖZEL	TÜRKÇE	28
SUNA PAŞA	ÖZEL EĞİTİM	25
ŞENER KÜÇÜK	DİN KÜLTÜRÜ ve AHLAK BİLGİSİ	28
ÜMİT BİTİRĞİÇ	BEDEN EĞİTİMİ	22
ÜMRAN ÖZDEN YOSUNKAYA	SOSYAL BİLGİLER	45
YILMAZ AKINCI	MÜZİK	24
YUNUS ÇAVUŞOĞLU	FEN BİLİMLERİ	20

#### Okul/kurum Rehberlik Hizmetleri

Mevcut Kapasite				Mevcut Kapasite Kullanımı ve Performans					
Psikolojik Danışman Norm Sayısı	Görev Yapan Psikolojik Danışman Sayısı	İhtiyaç Duyulan Psikolojik Danışman Sayısı	Görüşme Odası Sayısı	Danışmanlık Hizmet Alanı			Rehberlik Hizmetleri ile İlgili Düzenlenen Eğitim/Paylaşım Toplantısı vb. Faaliyet Sayısı		
				Öğrenci Sayısı	Öğretmen Sayısı	Veli Sayısı	Öğretmenlere Yönelik	Öğrencilere Yönelik	Velilere Yönelik
2	2	0	2	320	0	37	3	10	3

### 2.7.3. Teknolojik Düzey

Okul hizmetlerinin, yararlanıcılara daha hızlı ve etkili şekilde sunulması için güncel teknolojik araçlar etkin bir biçimde kullanılmaktadır. Bu kapsamda modüler bir yapıda kurgulanmış olan Millî Eğitim Bakanlığı Bilgi İşlem Sistemi (MEBBİS) ile kurumsal ve bireysel iş ve işlemlerin büyük bölümü yürütülmektedir. Aynı zamanda sistemde personel ve öğrencilerin bilgileri bulunmaktadır. e-Okul, Veli Bilgilendirme Sistemi gibi modüllere ulaşılarak çalışmalar yürütülmektedir. Müdürlüğümüz resmi yazışmaları elektronik ortamda Doküman Yönetim Sistemi (DYS) üzerinden yapılmaktadır.

#### TeknolojikAraç-GereçDurumu

Araç-Gereçler	2021	2022	2023	İhtiyaç
FATİH AKILLI TAHTA	40	40	40	0

#### Tablo FizikiMekânDurumu

FizikiMekân	Var	Yok	Adedi	İhtiyaç	Açıklama
ÖğretmenÇalışmaOdası	x		1		
EkipmanOdası		x			
Kütüphane	x		1		
RehberlikServisi	x		2		
ResimOdası	x		1		
MüzikOdası		x			
ÇokAmaçlıSalon		x			
SporSalonu		x			

### 2.7.4. MaliKaynaklar

Kurumun mali kaynakları, bütçe büyüklüğü, döner sermaye, okul-aile birliği gelirleri, kantin vb. gelirler ve harcama kalemleri ortaya konulur. Bütçe işlemlerinin kim tarafından yürütüldüğü belirtilir. Enflasyon oranı da dikkate alınarak plan dönemi boyunca gerçekleşecek kaynak artışı tahmini olarak belirlenir.

#### Tablo KaynakTablosu

Kaynaklar	2024	2025	2026	2027	2028
GenelBütçe	101000 TL				
OkulAileBirliği	112060TL				
<b>TOPLAM</b>	<b>213060 TL</b>				

Tablo Gelir-Gider Tablosu

YILLAR	2021		2022		2023	
	GELİR	GİDER	GELİR	GİDER	GELİR	GİDER
HARCAKALEMLERİ						
Temizlik						
Küçük Onarım						
Bilgisayar Harcamaları						
Büro Makinaları Harcamaları						
Telefon						
Sosyal Faaliyetler						
Kırtasiye						
<b>GENEL</b>	<b>21392,60</b>	<b>21392,60</b>	<b>69777,30</b>	<b>40546</b>	<b>86199,70</b>	<b>115431</b>

## 2.7.5. İstatistik Veriler

### Sınıf ve Öğrenci Bilgileri

Okulumuzda yer alan sınıfların öğrenci sayıları alttaki tabloda verilmiştir.

SINIFI	Kız	Erkek	Toplam	SINIFI	Kız	Erkek	Toplam
5A	6	11	17	6A	7	11	18
5B	10	7	17	6B	9	10	19
5C	11	4	15	6C	11	8	19
5D	11	5	16	6D	9	10	19
5E	10	9	19	6E	10	9	19
5F (Özel Eğitim)	1	4	5	6F (Özel Eğitim)	3	3	6
<b>TOPLAM</b>	<b>49</b>	<b>40</b>	<b>89</b>	<b>TOPLAM</b>	<b>49</b>	<b>51</b>	<b>100</b>

SINIFI	Kız	Erkek	Toplam	SINIFI	Kız	Erkek	Toplam
7A	8	14	22	8A	14	14	28
7B	11	17	28	8B	19	11	30
7C	12	11	23	8C	14	15	29
7D	10	16	26	8D	14	15	29
7E	14	12	26	8E	9	17	26
7F (Özel Eğitim)	0	5	5	8F (Özel Eğitim)	1	3	4
<b>TOPLAM</b>	<b>55</b>	<b>75</b>	<b>130</b>	<b>TOPLAM</b>	<b>71</b>	<b>75</b>	<b>4</b>

### Kaynaştırma Eğitimine Tabi Öğrenci Sayısı

SINIFI	Kız	Erkek	Toplam	SINIFI	Kız	Erkek	Toplam
5A	0	1	1	6A	0	1	1
5B	2	0	2	6B	0	0	0
5C	0	0	0	6C	0	0	0
5D	0	1	0	6D	0	1	1
5E	0	0	0	6E	0	0	0
<b>TOPLAM</b>	<b>2</b>	<b>2</b>	<b>4</b>	<b>TOPLAM</b>	<b>0</b>	<b>2</b>	<b>2</b>

SINIFI	Kız	Erkek	Toplam	SINIFI	Kız	Erkek	Toplam
7A	0	0	0	8A	0	0	0
7B	0	0	0	8B	0	0	0
7C	0	2	2	8C	0	0	0
7D	0	0	0	8D	0	0	0

7E	0	0	0	8E	0	0	0
<b>TOPLAM</b>	<b>0</b>	<b>2</b>	<b>2</b>	<b>TOPLAM</b>	<b>0</b>	<b>0</b>	<b>0</b>

**Öğrenci kursları** (kurs açılan dersler, katılan öğrenci sayısı, görev alan öğretmenlerin sayısı, kursun akademik başarıya olan katkısı vs.)

	2021	2022	2023	2024
Katılan öğrenci sayısı	106	250	212	56
DYK kurslarına katılan öğretmen sayısı	9	10	17	6
Ders Başarısına katkısı	%10	%10	%10	%10

**Okul/kurumdayapılan kültürel faaliyetlerin (gezi, sergi vb.) neler olduğu; kültürel faaliyetlerde görev alan öğretmen, öğrenci velilerin sayısı, katılım oranı)**

	2021		2022		2023		2024	
	Sayı	Yüzde	Sayı	Yüzde	Sayı	Yüzde	Sayı	Yüzde
Gezi, sergi	0	%0	2	%15	1	%4	3	%15
Öğretmen	0		4		2		8	
Veli	0		0		0		0	
Öğrenci	0		47		12		77	
katılımları								

**Okul/kurumun Spor Kulübü faaliyetleri (Hangi Branşlarda takım oluşturulduğu, antrenör sayısı, Lisanslı öğrenci sayısı bu alanda kazanılan başarılar, mezun olduktan sonra spora devam eden öğrenci sayısı)**

	2021	2022	2023	2024
Spor Branşı	-	-	<b>Muaythai ve Taekwando</b>	<b>Taekwando</b>
Antrenör Sayısı	-	-	-	-
Lisanslı Öğrenci Sayısı	-	-	<b>3</b>	<b>1</b>
Elde Edilen Başarı	-	-	-	-
Mezun Olduktan Sonra Spora Devam Eden Öğrenci Sayısı	-	-	<b>2</b>	-

## 2.7.6. Kurum Kültürü Analizi

Kültür, toplumsal gelişme süreci içinde oluşturulan bütün maddî ve manevî değerler ile bunları yapmada sonraki nesillere iletmede kullanılan insanın doğal ve toplumsal çevresine egemenliğinin ölçüsünü gösteren araçların bütünüdür.

Kurum kültürü, kurumun kendine özgü inanç ve değerlerinin, kişiliğinin olmasıdır. Bir topluluğun sahip olduğu ve paylaştığı yaşam biçimidir. Kurumda paylaşılan temel değerlerin ve inançların bütünüdür, Kurumun Ruhudur. Tüm çalışanlar tarafından paylaşılan alışkanlıklar, tutum ve davranış kalıplarından oluşur. Bir kurum içinde oluşmuş, paylaşılan ortak inançlar, değerler ve alışlagelmiş davranış kalıplarıdır.

**Paydaş anketi analizlere göre kurumun Güçlü olduğu alanlar:**

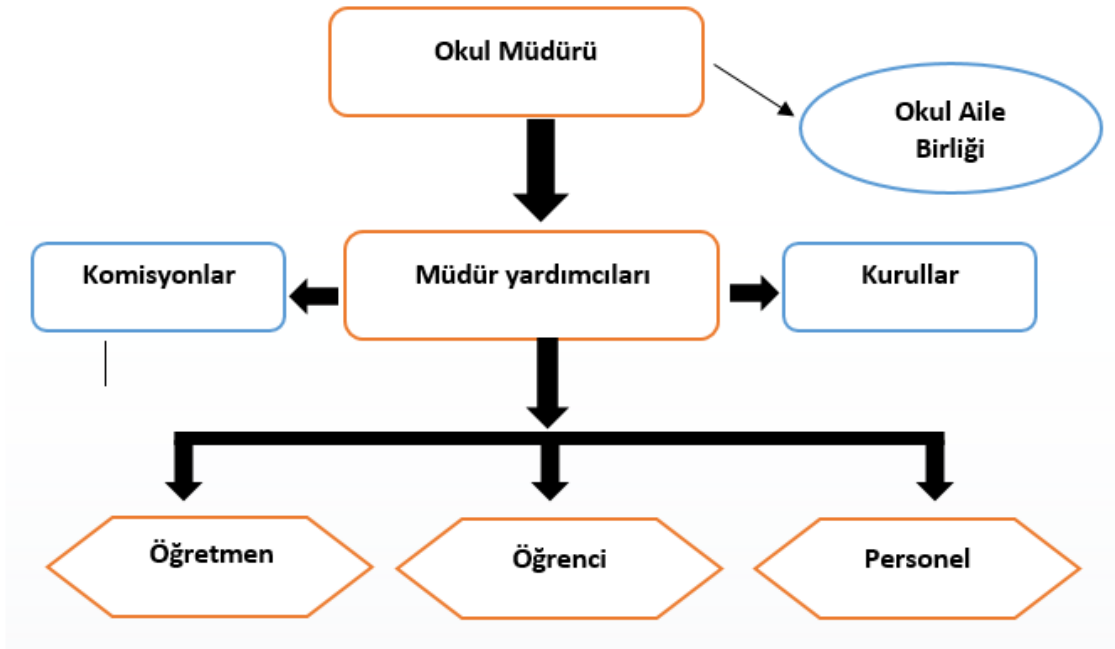
- 1.Genç ve istekli öğretim kadrosunun olması
- 2.Kurum içi iletişim kanallarının açık olması
- 3.Sınıf mevcutlarının uygun olması
- 4.Kendini geliştiren, gelişime açık ve teknolojiyi kullanan öğretmenin olması
- 5.Kurum kültürünün oluşturulmuş olması

**Paydaş analizi sonuçlarına göre geliştirilmeye açık alanlar:**

- 1.Okulun bütçesinin az olması
- 2.Velilerin okul ile iletişiminin az olması
- 3.Velilerin yapılan toplantılara katılımının azlığı
- 4.Öğrencilerin,eğitim-öğretim ile ilgili ihtiyaçlarını karşılayabilecekleri alanlara uzak olması
- 5.Sosyal-kültürel faaliyet imkanlarının az olması

### 2.7.7. Teşkilat Yapısı

Şekil 1: MERSİN ÜÇ OCAK Ortaokulu Teşkilat Şeması



### 2.7. GZFT Analizi

GZFT (SWOT) Analizi, bir planın geliştirilmesi veya bir sorunun çözümü amacıyla, bir kurumun veya durumun güçlü yanlarını belirleyerek bunları en uygun fırsatlarla eşleştiren, zayıf ve tehdit edici yönleri azaltmayı hedefleyen sistematik bir planlama (stratejik planlama) aracıdır.

Kurumsal strateji ve konumlanma açısından başvurulan bir yöntem olan SWOT analizi, ilk başta ifade edildiği gibi, firma, kurum, örgüt vs. gibi bir organizasyonun iç-dış durumunun etrafıca incelenip değerlendirildiği bir analiz uygulamasıdır.

GZFT analizine stratejik planlama ekibi üyeleriyle “Beyin Fırtınası” tekniği kullanılarak tespit edilmeye çalışılmıştır. Bunun yanında iç ve dış paydaşlara yönelik yapılan anket sonuçlarından da yararlanarak sonuçlar GZFT analizine dâhil edilmiştir.

### 2.9.1. İçsel Faktörler

<b>GÜÇLÜ YÖNLER</b>	
1	<b>Okul vizyonunun ve misyonunun belirlenmiş olması</b>
2	<b>Gençveistekli öğretimkadrosunun olması</b>
3	<b>Kurum içi iletişim kanallarının açık olması</b>
4	<b>Kendini geliştiren, gelişime açık ve teknolojiyi kullanan öğretmenin olması</b>
5	<b>Kurum kültürünün oluşturulmuş olması</b>
6	<b>Sınıf mevcutlarının uygun olması</b>
7	<b>Şehir merkezine yakınlığı dolayısıyla ulaşımının kolay oluşu</b>
8	<b>Öğretmenlerimizin tecrübeli oluşu</b>

<b>ZAYIF YÖNLER</b>	
1	<b>Okulun bütçesinin az olması</b>
2	<b>Velilerin okul ile iletişiminin az olması</b>
3	<b>Velilerin yapılan toplantılara katılımının azlığı</b>
4	<b>Öğrencilerin, eğitim-öğretim ile ilgili ihtiyaçlarını karşılayabilecekleri alanlara uzak olması</b>
5	<b>Sosyal-kültürel faaliyet imkanlarının az olması</b>

### 2.9.2. Dışsal Faktörler

<b>FIRSATLAR</b>	
1	Fiber internet bağlantısının olması
2	Okulumuzun şehir merkezi içinde bulunması
3	Fiziki alanların geliştirmeye açık olması
4	Diğer okul ve kurumlarla iletişimin güçlü olması

<b>TEHDİTLER</b>	
1	Velilerin ekonomik durumunun düşük olması
2	Velilerin kendi başına iş yapamayan öğrenci yetiştirmeleri
3	Okulumuz çevresinin yoğun trafiğinden kaynaklı öğrencilerin ulaşım ve güvenlik problemi

## 2.8. Tespitler ve İhtiyaçlar

Tespitler ve ihtiyaçlar analizi ile GZFT analizi sonucunda ortaya çıkan sonuçlara göre planın geleceğe yönelim bölümü ile ilişkilendirilmiş ve buradan hareketle hedef, gösterge ve eylemlerin belirlenmesi sağlanmıştır.

Gelişim ve sorun alanları ayırımında eğitim ve öğretim faaliyetlerine ilişkin üç temel tema olan Eğitime Erişim, Eğitimde Kalite ve kurumsal Kapasite kullanılmıştır. Eğitime erişim, öğrencinin eğitim faaliyetine erişmesi ve tamamlamasına ilişkin süreçleri; Eğitimde kalite, öğrencinin akademik başarısı, sosyal ve bilişsel gelişimi ve istihdamı da dâhil olmak üzere eğitim ve öğretim sürecinin hayata hazırlama evresini; Kurumsal kapasite ise kurumsal yapı, kurum kültürü, donanım, bina gibi eğitim ve öğretim sürecine destek mahiyetinde olan kapasiteyi belirtmektedir.

Eğitim ve Öğretime Erişim	Akademik Başarı	Kurumsal Kapasite
Okullaşma Oranı	Akademik Başarı	Kurumsal İletişim
Okula Devam/Devamsızlık	Sosyal, Kültürel ve Fiziksel Gelişim	Kurumsal Yönetim
Okula uyum, Oryantasyon	Sınıf Tekrarı	Bina ve Yerleşke
Özel Eğitime İhtiyaç Duyan Bireyler	Okul Terkleri	Donanım
Yabancı Öğrenciler	Öğretim Yöntemleri	Temizlik, Hijyen
...	Ders Araç ve Gereçleri	İş Güvenliği, Okul Güvenliği
...	Rehberlik	Taşıma ve Servis
...	...	...
...	...	...

## 3. GELECEĞE BAKIŞ

### 3.1. Misyon, Vizyon ve Temel değerler

Okul Müdürlüğümüzün misyon, vizyon, temel ilke ve değerlerinin oluşturulması kapsamında öğretmenlerimiz, öğrencilerimiz, velilerimiz, çalışanlarımız ve diğer paydaşlarımızdan alınan görüşler, sonucunda stratejik plan hazırlama ekibi tarafından oluşturulan Misyon, Vizyon, Temel Değerler; Okulumuz üst kurulana sunulmuş ve üst kurul tarafından onaylanmıştır.

**3.2. MİSYON** Öğrencilerin çevresiyle iyi ve olumlu bir iletişim kuracak davranışları kazanmaları, olaylara çok yönlü ve tarafsız bakabilmeleri, çağın gelişen ihtiyaçlarına cevap verebilecek beceriler kazanmaları, sosyal, fiziksel ve bilişsel yönden sağlıklı yetişmeleri için her türlü imkanı hazırlamak. Milli ve manevi değerlere bağlı, Mustafa Kemal Atatürk'ün "Çağdaş uygarlık düzeyinin üstüne çıkmak" idealine inanan, kendisi ve toplum ile barışık, bilime önem vererek iletişime açık ruh sağlığı ve gelişim iyi olan, pozitif bilim ile sosyal bilimlere birlikte sentezleyen yabancı dil öğrenmenin ihtiyaç olduğunu bilen iyi bir insan, iyi bir öğrenci ve iyi bir toplum yetiştirmektir.

**3.3. VİZYON** Bilimsel teknolojilerin ışığında okuyan, okutan, araştıran, özgür düşünen, sorunları çözebilen, başkalarının haklarına saygılı, ülkesine karşı sorumlu, toplumsal hayatın her alanında

hukukun üstünlüğüne inanan, gelişime açık, çevre bilinci yüksek, kendine güvenen, katılımcı, sorgulayan, etkili ve nitelikli insan yetiştirmek için eğitim-öğretim kalitesini sürekli yüksek tutarak bilimsel ve sosyal yönden gelişmiş, ahlaki değerler kazanmış, küresel rekabete hazır bireyler yetiştiren bir eğitim kurumu olmaktır.

### 3.4. TEMEL DEĞERLER

- Önce insan
- Karşılıklı güven ve dürüstlük
- Sabırlı, hoşgörülü ve kararlılık
- Eğitimde süreklilik anlayışı
- Adaletli performans değerlendirme
- Sürekli gelişim
- Sorumluluk duygusu ve kendine güven bilinci kazandıracak
- Müdürlüğümüzde Atatürk İlke ve İnkılaplarına bağlılığı esas alırız
- Müdürlüğümüzden hizmet alan herkese sevgi ve hoşgörü ile yaklaşırız
- Biz birbirimize ve kendimize güveniriz
- Her insan saygındır ve saygı görmeye layıktır anlayışıyla hizmet ederiz
- Ülkemizin geleceğinden kendimizi sorumlu tutarız
- Planlı ve programlı çalışırız
- AR-GE ve teknolojiyi etkin kullanma

## Bölüm 4

### Amaç, Hedef ve Göstergeler

EĞİTİM ÖĞRETİME ERİŞİM								
AMAÇ 1:	Öğrencilerin eğitim öğretime etkin katılımlarıyla donanımlı olarak bir üst öğrenime geçişi sağlanacaktır.							
HEDEF 1.1.	Öğrenme kayıpları önleyici çalışmalar yapılarak azaltılacaktır.							
PERFORMANS GÖSTERGESİ	Hedef Etkisi	Mevcut	HEDEF					
		2023	2024	2025	2026	2027	2028	
PG 1.1.1 Bir eğitim ve öğretim yılında destekleme ve yetiştirme kurslarına kayıt yaptıran öğrenci sayısı/oranı	Oran	25	50	35	40	50	55	60
	Özürlü	25	80	80	60	40	30	20
PG 1.1.220 gün ve üzeri devamsızlık yapan öğrenci sayısı	Özürlü	25	18	18	13	9	8	7
	Özürsüz	25	18	18	13	9	8	7
PG 1.1.3Sürekli devamsızlık yapan öğrenci sayısı	Oran	25	39	28	20	15	10	5
PG 1.1.4Okulu terk eden								



öğrenci sayısı ve oranı	Oran							
<b>PG 1.1.5</b> Devamsızlıktan Sınıf Tekrarı Yapan Öğrenci Sayısı								
<b>PG 1.1.6</b> Başarısızlıktan Dolayı Sınıf Tekrarı Yapan Öğrenci Sayısı								
<b>Koordinatör Birim</b>	Okul müdür/ Müdür yardımcısı							
<b>İş birliği yapılacak birimler</b>	Branş Öğretmenleri, Rehber öğretmenleri,							
<b>Riskler</b>	-Öğrencilerin okula devamının sağlanması hususunda okul-aile iş birliğinin yetersiz kalması -Öğrenme kayıplarının telafi edilmesi amacıyla düzenlenen mekanizmaların yetersiz kalması							
<b>Stratejiler</b>	S.1.1.1 Öğrencilerin genel derslerdeki kazanım eksiklikleri tespit edilerek destekleme ve yetiştirme kurslarıyla akademik yeterliklerinin artırılması sağlanacaktır. S.1.1.2 Dijital platformlar aracılığıyla öğrencilerin tamamlayıcı ve destekleyici eğitim almaları sağlanacaktır. S.1.1.3 DYK'lara yönelik ders içeriklerine katkı sağlayacak etkinlik, okuma vb aktivitelerin zenginleştirilmesi sağlanacaktır. S.1.1.4 DYK içerikleri öğrencinin hazır bulunuşluk seviyesi dikkate alınarak hazırlanacaktır. S.1.1.5 Öğrencilerin devamsızlık nedenleri tespit edilerek devamsızlığa neden olan etmenler giderilecektir. S.1.1.6 Devamsızlık yapan öğrencilerin velileri ile toplantı ve görüşmeler yapılacaktır. S.1.1.7 Veli ziyaretleri yapılacaktır.							
<b>Maliyet Tahmini</b>	10000 TL							
<b>Tespitler</b>	-Ailelerin eğitime ilişkin farkındalık düzeyinin yeterince yüksek olmaması -Devamsızlığın önlenmesi ve öğrenme kayıplarının giderilmesi için etkili rehberlik yapılmaması -Destekleme ve Yetiştirme Kursları'nda devamsızlık oranının ve kapanan kurs sayısının fazla olması							
<b>İhtiyaçlar</b>	-Aile eğitimlerine devam edilmesi -Eğitimin paydaşları ile iş birliklerinin artırılması							

EĞİTİM ÖĞRETİMDE KALİTE							
AMAÇ 2	Öğrencilere medeniyetimizin ve insanlığın ortak değerleriyle çağın gereklerine uygun bilgi, beceri, tutum ve davranışlar kazandırılacaktır.						
HEDEF 1	Öğrencilerin akademik başarılarıyla birlikte tasarım ve girişimcilik yönlerini artırmaya yönelik bütüncül çalışmalar yürütülecektir.						
PERFORMANS GÖSTERGESİ	Hedef Etkisi	Mevcut	HEDEF				
		2023	2024	2025	2026	2027	2028
<b>PG 2.1.1</b> Matematik dersi yılsonu puanı ortalaması	15	52	57	60	65	70	75
<b>PG 2.1.2</b> Türkçe dersi yılsonu puanı ortalaması	15	75	80	83	85	88	90
<b>PG 2.1.3</b> Fen Bilimleri dersi yılsonu puanı ortalaması	15	59	65	68	72	75	78

<b>PG 2.1.4</b> Sosyal Bilimler dersi yılsonu puanı ortalaması	15	68	75	80	82	85	90
<b>PG 2.1.5</b> Yabancı dil dersi yılsonu puanı ortalaması	10	70	75	78	80	83	85
<b>PG 2.1.6</b> Okulun katılım sağladığı ulusal ve uluslararası proje sayısı	10	5	6	7	8	9	10
<b>PG 2.1.7</b> Bir eğitim ve öğretim yılında yerel, ulusal ve uluslararası proje, yarışma vb. etkinliklere katılan öğrenci oranı (%)	10	50	70	90	110	130	150
<b>PG2.1.8</b> Öğrenci başına okunan kitap sayısı	10	10	13	17	22	26	30
<b>Koordinatör Birim</b>	Müdür yardımcısı						
<b>İş birliği yapılacak birimler</b>	Branş Öğretmenleri, Rehber öğretmenleri						
<b>Riskler</b>	<ul style="list-style-type: none"> <li>- Öğrencilerin okula devamının sağlanması hususunda okul-aile iş birliğinin yetersiz kalması</li> <li>- Öğrenme kayıplarının telafi edilmesi amacıyla düzenlenen mekanizmaların yetersiz kalması</li> </ul>						
<b>Stratejiler</b>	<p>S.2.1.1 Öğrencilerin kazanım eksiklikleri tespit edilerek destekleme ve yetiştirme kurslarıyla akademik yeterliklerinin artırılması sağlanacaktır.</p> <p>S.2.1.2 Öğrencilerin kompozisyon, resim, şiir vb. yarışmalara katılımları teşvik edilecek, okul içerisinde yapılan yarışmalarda öğrencilerin ödüllendirilmesi sağlanacaktır.</p> <p>S.2.1.3 Okul Kütüphanesi zenginleştirilecek, öğrencilerin kitap okumasını teşvik edecek etkinlikler düzenlenecektir.</p> <p>S.2.1.4 Öğrencilerin yerel, ulusal ve uluslararası proje ve yarışmalara katılmaları teşvik edilecektir.</p> <p>S.2.1.5 Öğrencilerin ortaokul 5.sınıflarda yabancı dil ağırlıklı eğitim almaları sağlanacaktır.</p> <p>S.2.1.6 Akademik Başarıyı Arttıracak Çalışmalar Yapılacaktır.</p> <p>Hedefledikleri Başarıyı Gösteremediği Belirlenen Öğrencilerin Akademik Ve Sosyal Gelişimleri İçin Okulumuzda Destek Programları Uygulanacaktır.</p>						
<b>Maliyet Tahmini</b>	10000 TL						
<b>Tespitler</b>	2023/2024 eğitim öğretim yılında öğrenci değerlendirme ve sınav yönetmeliğinin değişmesi nedeniyle genel ortalama 2024 yılında düşük bekleniyor.						
<b>İhtiyaçlar</b>	<ul style="list-style-type: none"> <li>Öğrenciye rehberlik ve danışmanlık hizmetlerinin artırılması</li> <li>Veliye yönelik seminerler</li> <li>Yeni programın veliye ve öğrenciye tanıtılması</li> </ul>						

**SOSYAL FAALİYETLER**

<b>AMAÇ 3</b>	Temel eğitimde öğrencilerin kaliteli eğitime erişimleri fırsat eşitliği temelinde artırılarak bilişsel, duyuşsal ve fiziksel olarak çok yönlü gelişimleri sağlanacak ve temel hayat becerilerini edinmiş öğrenciler yetiştirilecektir.							
<b>HEDEF 1</b>	Öğrencilerin bilimsel, kültürel, sanatsal, sportif ve toplum hizmeti alanlarında ders dışı etkinliklere katılım oranı artırılabacaktır.							
<b>PERFORMANS GÖSTERGESİ</b>		<b>Hedefe Etkisi</b>	<b>Mevcut</b>	<b>HEDEF</b>				
			<b>2023</b>	<b>2024</b>	<b>2025</b>	<b>2026</b>	<b>2027</b>	<b>2028</b>
<b>PG.3.1.1</b> Okulda bir eğitim ve öğretim döneminde bilimsel, kültürel, sanatsal ve sportif alanlarda en az bir faaliyete katılan öğrenci sayısı/oranı (%)	Sayı							
	Oran	20	42	50	58	65	70	75
<b>PG.3.1.2</b> Bir eğitim ve öğretim yılında en az iki sosyal sorumluluk ve toplum hizmeti faaliyetine katılan öğrenci sayısı/oranı (%)	Sayı							
	Oran	20	40	50	60	70	75	80
<b>PG.3.1.3</b> Bir eğitim ve öğretim yılında yerel, ulusal ve uluslararası proje, yarışma vb. etkinliklere katılan öğrenci sayısı/oranı	Sayı							
	Oran	20	12	18	20	25	28	35
<b>PG.3.1.4</b> Okulda bir eğitim ve öğretim yılında geleneksel çocuk oyunları alt başlığında en az bir faaliyete katılan öğrenci sayısı/oranı	Sayı							
	Oran	20	80	85	87	91	95	100
<b>PG.3.1.5</b> Okulda bir eğitim ve öğretim yılında geleneksel çocuk oyunlarına yönelik olarak düzenlenen alan/mekân sayısı.	Sayı							
	Oran	20	4	6	7	8	9	10
<b>Koordinatör Birim</b>	Müdür yardımcısı, Okul Aile Birliği							
<b>İş birliği yapılacak birimler</b>	Rehber öğretmenleri							
<b>Riskler</b>	Bilişsel, duyuşsal ve fiziksel olarak çok yönlü gelişimin ve temel hayat becerilerin edindirilememesi							
<b>Stratejiler</b>	<p>S.3.1.1 Her bir öğrencinin bir kulüp faaliyetinde aktif olarak yer alması sağlanarak kulüp faaliyetlerinin etkinliği artırılabacaktır.</p> <p>S.3.1.2 Öğrencilerin seviyelerine uygun olarak toplumsal sorunların çözümüne katkı sağlamak ve farkındalık oluşturmak amacıyla afet ve acil durum, çevre, eğitim, spor, kültür ve turizm, sağlık ve sosyal hizmetler alanlarında toplum hizmeti faaliyetlerine katılımları artırılabacaktır.</p> <p>S.3.1.3 Okul bünyesinde yarışmalar düzenlenecektir.</p> <p>S.3.1.4 Diğer kurum ve kuruluşlarla iş birliği içerisinde yürütülen bilimsel, sosyal, kültürel, sanatsal ve sportif alanlardaki faaliyetler artırılabacaktır.</p> <p>S.3.1.5 Okul bahçeleri çocukların geleneksel oyunlarla vakit geçirmelerini sağlayacak ve gelişimlerini destekleyecek şekilde etkin olarak kullanılacaktır.</p> <p>S.3.1.6 Okul bünyesinde etkinlikler düzenlenecektir.</p> <p>S.3.1.7 Öğrencilerin yerel, ulusal ve uluslararası proje ve yarışmalara katılmaları teşvik edilecektir.</p> <p>S.3.1.8 E-okul sisteminde bulunan sosyal etkinlik modülünde gerçekleştirilen etkinlikler işlenecektir.</p> <p>S.3.1.9 Okul bahçeleri geleneksel çocuk oyunlarına yönelik düzenlenecektir.</p> <p>S.3.1.10 Öğrenci seviyesi ve öğretim programı kazanımlarına uygun olarak geleneksel çocuk oyunları ders içi etkinliklerde kullanılacaktır.</p> <p>S.3.1.11 Eğitim- öğretim yılı içerisinde okullarda geleneksel çocuk oyunları şenliği yapılacaktır.</p>							
<b>Maliyet Tahmini</b>	163060 TL							
<b>Tespitler</b>	Çok amaçlı salon olmaması nedeniyle eğitimler uzun sürmektedir.							
<b>İhtiyaçlar</b>	Çok amaçlı salon							

**KURUMSAL KAPASİTE**

<b>AMAÇ 4</b>	Okulun eğitimin temel ilkeleri doğrultusunda niteliğini arttırmak amacıyla kurumsal kapasite geliştirilecektir.						
<b>HEDEF 1</b>	Eğitim ve öğretimin sağlıklı ve güvenli bir ortamda gerçekleştirilmesi için okul sağlığı ve güvenliği geliştirilecektir.						
PERFORMANS GÖSTERGESİ	Hedefe Etkisi	Mevcut	HEDEF				
		2023	2024	2025	2026	2027	2028
<b>PG 4.1.1</b> Bağımlılıkla mücadele ile ilgili konularda eğitim alan öğrenci ve öğretmen sayısı	20	90	95	105	115	125	135
<b>PG 4.1.2</b> Akran zorbalığı ve siber zorbalıkla ilgili konularda eğitim alan öğrenci ve veli sayısı	Sayı						
	Oran	20	17	18	19	21	23
<b>PG 4.1.3</b> Sağlıklı beslenme ve obezite ile ilgili konularda verilen eğitim alan öğrenci sayısı/oranı	Sayı						
	Oran	20	20	22	25	27	29
<b>PG 4.1.4</b> Hijyen, gıda güvenliği, bulaşıcı hastalıklar ile ilgili konularda verilen eğitim alan öğrenci sayısı/oranı	Sayı						
	Oran	20	20	22	25	27	29
<b>PG 4.1.5</b> Sivil savunma eğitimlerine katılan öğrenci sayısı/oranı	Sayı						
	Oran	10	81	91	91	91	91
<b>PG 4.1.6</b> Afet ve acil durum tatbikat sayısı	10	2	2	3	3	4	4
<b>Koordinatör Birim</b>	Müdür Yardımcısı						
<b>İş birliği yapılacak birimler</b>	Rehber öğretmenleri, Sınıf öğretmenleri						
<b>Riskler</b>	Salgın Hastalık, bağımlılık						
<b>Stratejiler</b>	S.4.1.1-Eğitim ortamları iş sağlığı ve güvenliği yönergesine uygun hâle getirilecektir. S.4.1.2-Öğrenci, öğretmen ve velilerde farkındalık oluşturmak için bağımlılıkla mücadele, akran zorbalığı, siber zorbalık, sağlıklı beslenme ve obezite, hijyen, bulaşıcı hastalıklar ve gıda güvenliği gibi konularda alan uzmanları ile iş birliğinde eğitimler düzenlenecektir. S.4.1.3- Doğa, insan ve teknoloji kaynaklı (deprem, sel, heyelan, yangın, çığ ve salgın hastalıklar vd.) afetlere karşı gerekli tedbirlerin alınması için çalışmalar yapılacaktır. S.4.1.4- Doğa, insan ve teknoloji kaynaklı (deprem, sel, heyelan, yangın, çığ ve salgın hastalıklar vd.) konularında alan uzmanları ile iş birliğinde öğretmen ve öğrencilere farkındalık eğitimleri verilecektir. S.4.1.5- Okulun afet ve acil durum eylem planının güncel tutulması sağlanacaktır. S6 Afet ve acil durum tatbikatları düzenlenecektir.						
<b>Maliyet Tahmini</b>	30000 TL						
<b>Tespitler</b>	Profesyonel eğitimci ihtiyacı mevcuttur.						
<b>İhtiyaçlar</b>	Profesyonel Eğitimci						

## 4.2.Maliyetlendirme

Kaynak Tablosu	2023	2024	2025	2026	2027	2028	Toplam
Genel Bütçe	77700	101000	131300	170690	221900	288470	991060
Valilikler veBelediyelerin Katkısı	0	0	0	0	0	0	0
Diğer (Okul Aile Birlikleri)	86200	112060	145678	189380	246194	320050	1099562
<b>TOPLAM</b>	<b>163900</b>	<b>213060</b>	<b>276978</b>	<b>360070</b>	<b>468094</b>	<b>608520</b>	<b>2090622</b>

### 2024-2028 Stratejik Planı Faaliyet/Proje Maliyetlendirme Tablosu

	2024	2025	2026	2027	2028	ToplamMaliyet
<b>Amaç1</b>	10000	13000	16900	21970	28560	<b>90430</b>
<b>Hedef1.1</b>	10000	13000	16900	21970	28560	<b>90430</b>
<b>Amaç2</b>	10000	13000	16900	21970	28560	<b>90430</b>
<b>Hedef2.1</b>	10000	13000	16900	21970	28560	<b>90430</b>
<b>Amaç3</b>	163060	211978	275570	358254	465700	<b>1474562</b>
<b>Hedef3.1</b>	163060	211978	275570	358254	465700	<b>1474562</b>
<b>Amaç4</b>	30000	39000	50700	65900	85700	<b>271300</b>
<b>Hedef4.1</b>	30000	39000	50700	65900	85700	<b>271300</b>
<b>GenelYön etimGide rleri</b>						
<b>TOPLAM</b>	<b>213060</b>	<b>276978</b>	<b>360070</b>	<b>468094</b>	<b>608520</b>	<b>1926722</b>

## Bölüm 5

### İzleme ve Değerlendirme

Okulumuz Stratejik Planı izleme ve değerlendirme çalışmalarında 5 yıllık Stratejik Planın izlenmesi ve 1 yıllık gelişim planının izlenmesi olarak ikili bir ayrıma gidilecektir.

Stratejik planın izlenmesinde 6 aylık dönemlerde izleme yapılacak denetim birimleri, il millî eğitim müdürlüğü ve Bakanlık denetim ve kontrollerine hazır halde tutulacaktır.

Yıllık planın uygulanmasında yürütme ekipleri ve eylem sorumlularıyla aylık ilerleme toplantıları yapılacaktır. Toplantıda bir önceki ayda yapılanlar ve bir sonraki ayda yapılacaklar görüşülüp karara bağlanacaktır.

2024-2028 yıllara göre faaliyet raporları (Haziran-Temmuz) hazırlanarak İlçe Milli Eğitim Müdürlüğü Strateji Geliştirme Hizmetleri Şube Müdürlüğüne gönderilmek üzere hazır tutulacaktır.

## İMZA SİRKÜSÜ

### Öğretmenler

SIRA	ADI-SOYADI	GÖREVİ	İMZASI
1	AYTÜL AKBAŞ	ÖĞRETMEN TÜRKÇE DERSİ ZÜMRE BAŞKANI	
2	EMİNE ÖZCÖMERT	ÖĞRETMEN MATEMATİK DERSİ ZÜMRE BAŞKANI	
3	ESRA ATICIOĞLU ÖZGÜR	ÖĞRETMEN TÜRKÇE SOSYAL BİLGİLER DERSİ ZÜMRE BAŞKANI	
4	YUNUS ÇAVUŞOĞLU	ÖĞRETMEN FEN BİLİMLERİ DERSİ ZÜMRE BAŞKANI	
5	NESLIHAN GÜNAY	ÖĞRETMEN İNGİLİZCE DERSİ ZÜMRE BAŞKANI	
6	SELMA GEMCİ	ÖĞRETMEN DİN KÜLTÜRÜ DERSİ ZÜMRE BAŞKANI	
7	AYŞE ARSLAN	ÖĞRETMEN TEKNOLOJİ TASARIM DERSİ ZÜMRE BAŞKANI	
8	YILMAZ AKINCI	ÖĞRETMEN MÜZİK DERSİ ZÜMRE BAŞKANI	
9	ÜMİT BİTİRGİÇ	ÖĞRETMEN BEDEN EĞİTİMİ DERSİ ZÜMRE BAŞKANI	
10	ASLIHAN ÖZAK	ÖĞRETMEN GÖRSEL SANATLAR DERSİ ZÜMRE BAŞKANI	

Hüseyin TÜKENMEZ  
Okul Müdürü

